



# M12 ONEFTR38

維修部件圖

TTI型號: 018 301 008, 011

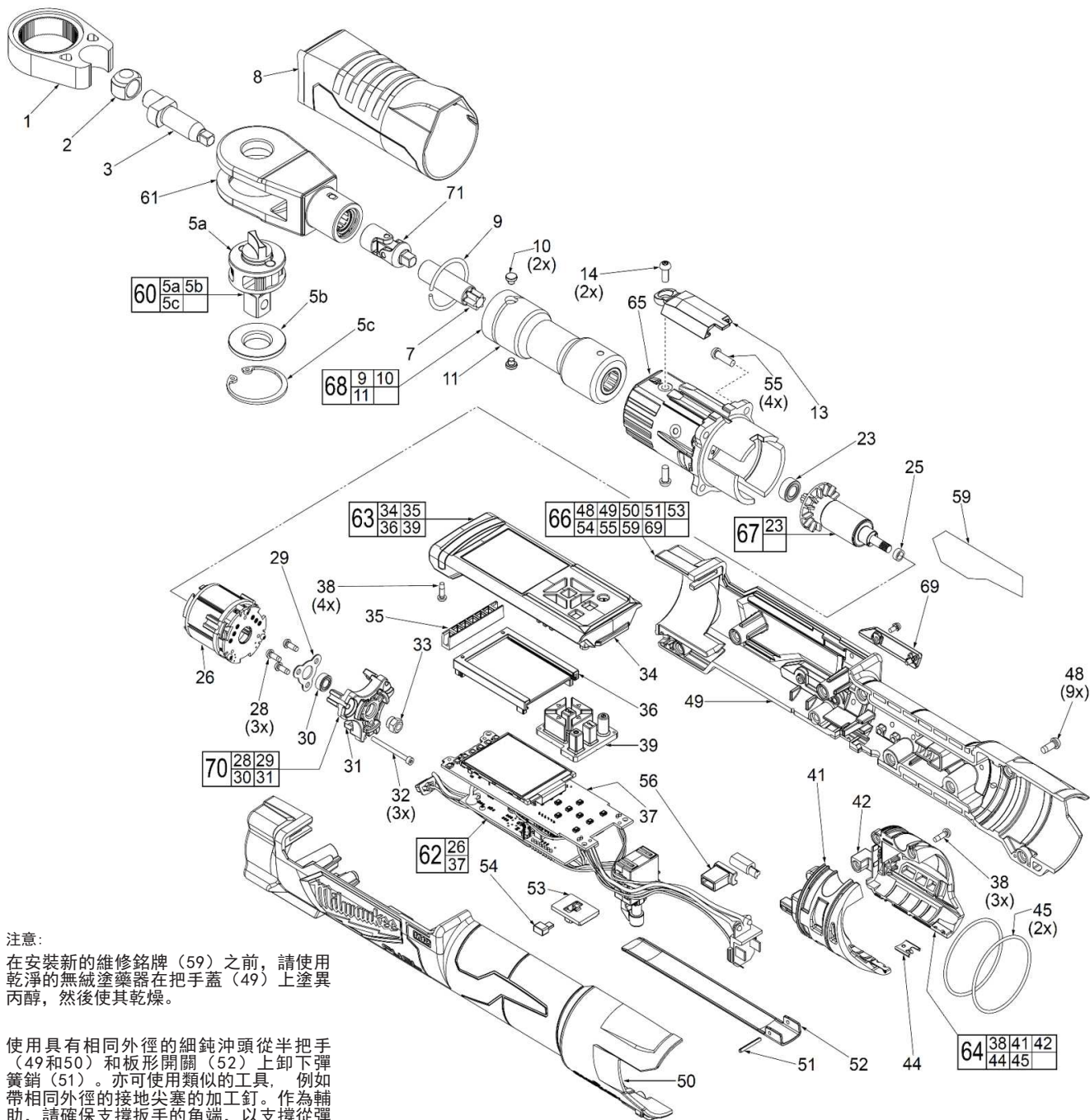
M12 FUEL™ 3/8" 數字扭力扳手

公告日期:  
Jun-20

起始序列號:

版本A

例子:  
00 0 當訂購組件 (大#) 時, 部件 (小#) 同時包  
括在內。



### 注意:

在安裝新的維修銘牌 (59) 之前, 請使用乾淨的無絨塗藥器在把手蓋 (49) 上塗異丙醇, 然後使其乾燥。

使用具有相同外徑的細鈍沖頭從半把手 (49和50) 和板形開關 (52) 上卸下彈簧銷 (51)。亦可使用類似的工具, 例如帶相同外徑的接地尖塞的加工釘。作為輔助, 請確保支撐扳手的角端, 以支撐從彈簧銷上的拍打。重新安裝銷釘時, 對準孔並小心地將銷釘按入或敲擊到位。





# M12 ONEFTR38

維修零件清單

TTI型號: 018 301 008, 011

M12 FUEL™ 3/8" 數字扭力扳手

公告日期:

Jun-20

起始序列號:

版本A

項目	部件號碼	部件說明	數量 (件)
1	697244001	3/8" 軛	1
2	696922001	套管	1
3	622429002	3/8" 曲軸-偏心端	1
5a	-	3/8" 鐵砧組件	1
5b	697376001	摩擦板	1
5c	695920001	3/8" 固定環	1
7	622397001	曲軸-平滑曲線端	1
8	564781001	膠靴	1
9	697701001	C型支撐環	1
10	697700001	銷	2
11	291937001	3/8" 支撐梁	1
13	536058001	齒輪箱蓋	1
14	662400003	M4 X 10毫米 T-20盤頭機器螺絲	2
23	-	滾珠軸承	1
25	613326001	套管	1
26	-	定子	1
28	661031003	M3 X 8毫米盤頭TAPTITE T-10螺絲	3
29	637994001	軸承板	1
30	682158001	滾珠軸承	1
31	642931001	電機板	1
32	662573002	M2.5 X 31毫米內六角螺釘	3
33	696054001	法蘭螺母	1
34	314933001	頂部外殼組件	1
35	565047001	導光管蓋	1
36	564742001	屏幕支架	1
37	-	印刷電路板	1
38	660230011	M3 X 10毫米ST T-10盤頭螺絲	7
39	564741001	橡膠按鈕墊	1
41	534938001	嵌入底座	1
42	534939001	嵌入封面	1
44	631542003	外殼連接器夾	2
45	570699001	O型圈	9
48	660165015	M3螺絲	1
49	-	外殼蓋-右	1
50	-	外殼支架-左	1



# M12 ONEFTR38

維修零件清單

TTI型號: 018 301 008, 011

M12 FUEL™ 3/8" 數字扭力扳手

公告日期:

Jun-20

起始序列號:

版本A

項目	部件號碼	部件說明	數量 (件)
51	673021004	彈簧銷	1
52	635588001	板形開關	1
53	532689001	開關鎖定	1
54	536820001	嵌入凸稜	4
55	662105002	M4 X 14毫米 T-20盤頭機器螺絲	1
56	564820001	電機套筒	1
59	941122886	額定標示 018301008版本	1
59	941123026	額定標示 018301011版本	1
60	204522004	3/8" 砧座組件	1
61	208308010	3/8" 軛架組件	1
62	208497001	電子組件	1
63	208538001	頂部外殼組件	1
64	203725003	嵌入組件	1
65	208536001	齒輪箱組件	1
66	204525013	把手外殼套件 018301008版本	1
66	204525016	把手外殼套件 018301011版本	1
67	208302002	轉子組件 (與3/8棘輪組件共享)	1
68	208539002	3/8" 梁組件	1
69	201967005	門套件	1
70	203721004	馬達板組件	1
71	201980004	'U' 聯軸器	1
72	313911001	吹塑盒	1
1200	-	E型潤滑脂	1



# M12 ONEFTR38

維修說明

TTI型號: 018 301 008, 011

M12 FUEL™ 3/8" 數字扭力扳手

公告日期:  
Jun-20

起始序號:

版本A

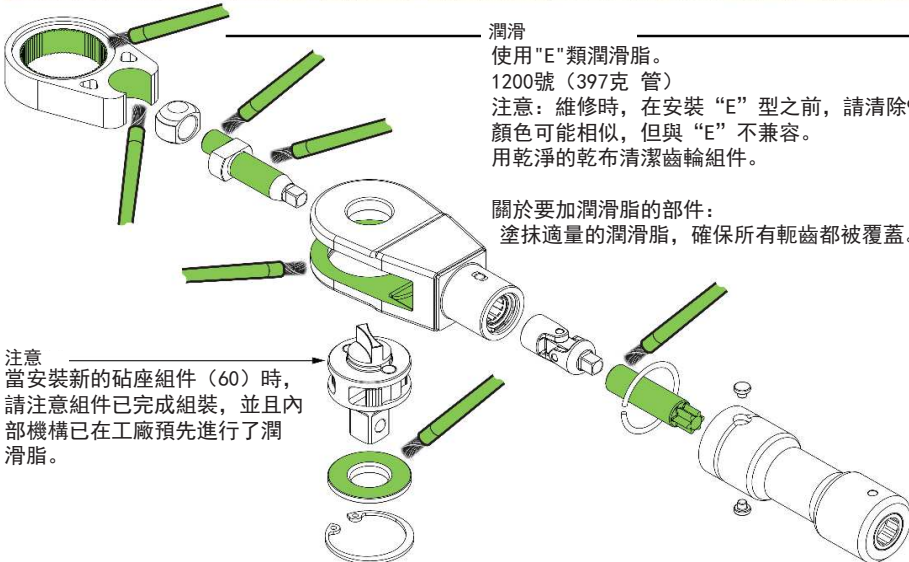
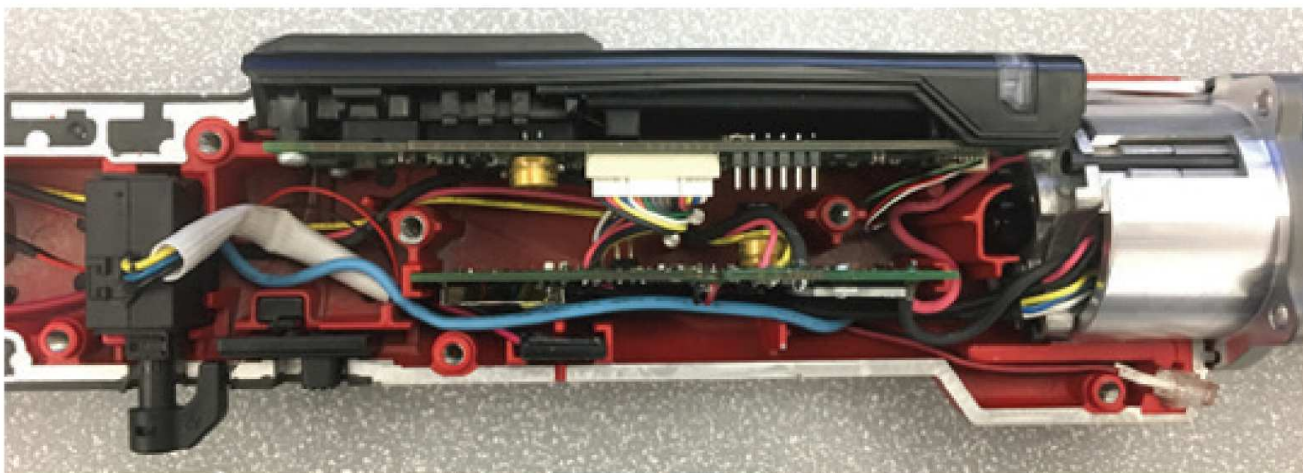
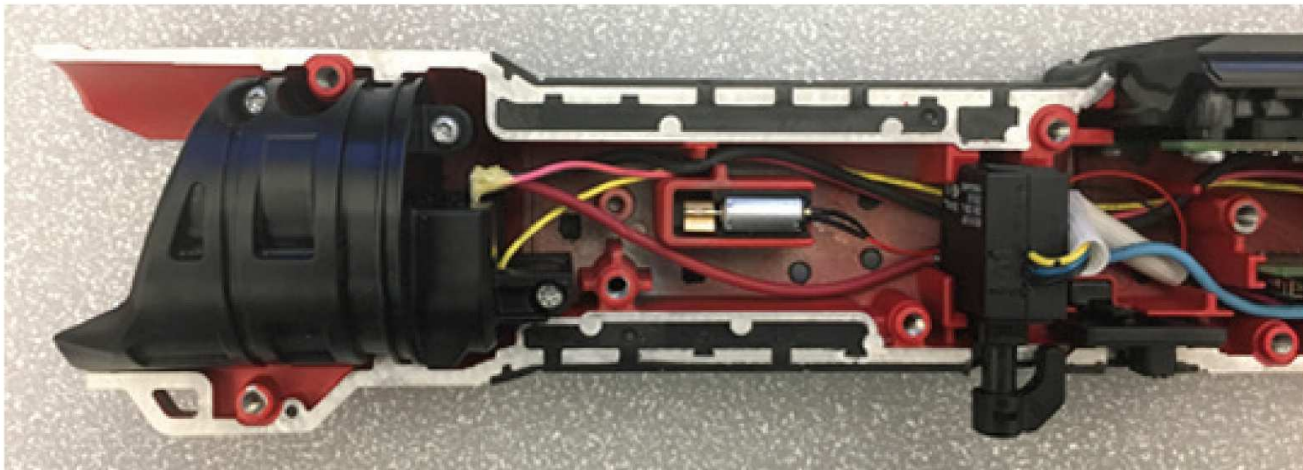
作為重新組裝的輔助工具，在拆卸產品時，請注意導線的走線方式和在導線槽和線槽中的位置。 安裝電池並按下開關觸發器，以確保產品運行正常。

確保電子工具包的所有組件牢固筆直地放置在把手的凹槽中。

避免夾住電線，並確保所有電線和套管都完全向下壓入電線導管和線槽中。

將把手蓋固定到把手支架上之前，請確保沒有干擾。

在安裝電池之前，請檢查往復裝置和觸發器的功能是否正常。



### 潤滑

使用"E"類潤滑脂。

1200號 (397克 管)

注意：維修時，在安裝"E"型之前，請清除90 -95%的現有油脂。原始潤滑脂的顏色可能相似，但與"E"不兼容。

用乾淨的乾布清潔齒輪組件。

### 關於要加潤滑脂的部件：

塗抹適量的潤滑脂，確保所有軋齒都被覆蓋。

注意  
當安裝新的砧座組件 (60) 時，請注意組件已完成組裝，並且內部機構已在工廠預先進行了潤滑脂。